



Herlev
Kommune

Tilsynsrapport – Eventyrhuset

Pædagogisk tilsyn 2019

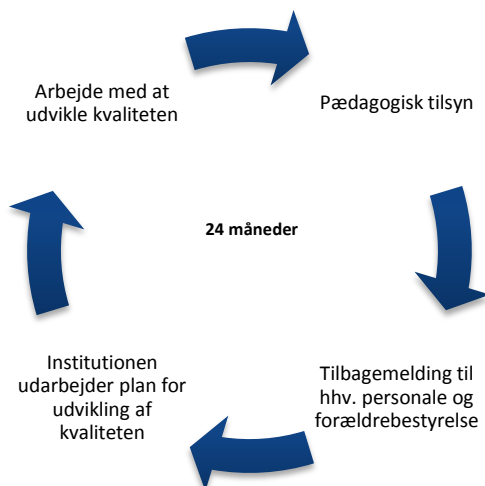


Center for Dagtilbud og Skole

Om tilsynet

I det følgende beskrives proceduren for og formålet med de pædagogiske tilsyn i Herlev Kommunes dagtilbud.

Det pædagogiske tilsyn i Herlev Kommune har to formål: at være kontrolfunktion for at sikre, at kvaliteten i alle kommunens dagtilbud lever op til den ønskede standard, samt at sikre at den pædagogiske praksis løbende forbedres og udvikles. De pædagogiske tilsyn i Herlev Kommune foretages i en cyklus på 24 måneder, der fremgår af nedenstående model.



Arbejdet med pædagogiske tilsyn i Herlev Kommune er en del af en praksis, hvor der drøftes og reflekteres over, hvordan kvaliteten i Herlev Kommunes dagtilbud forbedres og udvikles.

Tilsynene foretages af en af kommunens konsulenter, der bruger en hel dag i hver af kommunens daginstitutioner. Sammen med daginstitutionens leder og en pædagog observeres praksis som scores i KIDS – et kriteriebaseret værktøj, beregnet til at vurdere kvaliteten i danske dagtilbud. Tilsynsrapporterne skrives på baggrund af observationerne, scoringerne i KIDS samt en faglig dialog mellem konsulenten, dagtilbudslederen og en pædagog.

På baggrund af disse data vurderes institutionens kvalitet, og den placeres i en af tre kategorier: "vedligeholdelse af indsats", "tilpasning af indsats" eller "behov for ny/ændret indsats".

I tilsynsrapporten fremhæves to til fire udviklingspunkter, som det anbefales at daginstitutionen arbejder med i forhold til at forbedre kvaliteten af den pædagogiske praksis. Dermed giver tilsynsrapporten et kvalificeret billede af kvaliteten i daginstitutionen, og fungerer som et arbejdsredskab for leder og personale til at udvikle og forbedre kvaliteten af den pædagogiske praksis. Efter tilsynet udarbejder daginstitutionen en plan for det fremadrettede arbejde med de udviklingspunkter, der fremhæves i tilsynsrapporten. Dette knyttes til den styrkede pædagogiske læreplan, således at der skabes sammenhæng mellem arbejdet med at udvikle praksis i forhold til læreplanen og tilsynet.

Tilsynsrapport for Eventyrhuset

Anmeldt tilsynsbesøg d. 04.02.19, kl. 7:30-14:00 (afbrudt grundet sygdom).

Anmeldt tilsynsbesøg og faglig dialog d. 08.03.19, kl. 8:30-11:30.

Tilsynet er foretaget af en konsulent fra Center for dagtilbud og skole.

Daginstitutionens leder og et fagligt fyrtårn (pædagog) deltog i observationerne og i den efterfølgende faglige dialog.

Tilsynet er foretaget på baggrund af observationer på alle daginstitutionens stuer samt på legepladsen. Den samlede vurderingen er funderet på disse observationer og den kvalitetsprofil, daginstitutionen opnår i materialet KIDS.

1. Samlet konkluderende vurdering

Ud af kategorierne "Behov for ny/ændret indsats, tilpasning af indsats og vedligeholdelse af indsats" placeres Eventyrhuset i "Tilpasning af indsats". Det vurderes, at der i overvejende grad i institutionen arbejdes bevidst og reflekteret med den pædagogiske kvalitet. Personalets engagement i børnenes udvikling, trivsel og læring sætter tydelige spor i den observerede pædagogiske praksis. Personalet arbejder hovedsageligt på børnenes præmisser, og rammesætter tydeligt aktiviteter og rutineprægede situationer.

Samtidig vurderes det, at kvaliteten imellem stuerne er varierende: personalet udøver dagtilbudspædagogik af høj kvalitet på nogle stuer, mens den pædagogiske kvalitet på andre stuer vurderes som værende lav. Kvalitetsforskellen imellem stuerne er åbenlys, og kommer til udtryk i måden, hvorpå personalet agerer på børnenes handlinger, i måden hvorpå personalet skaber tydelige overgange, undgår støj, og organiserer det indbyrdes arbejde imellem hinanden. Forskellen imellem stuerne er et afgørende fokuspunkt for Eventyrhuset i forbindelse med at opkvalificere den pædagogiske praksis.

For at tilpasse indsatsen i Eventyrhuset anbefales det, at personalet og ledelsen drøfter, arbejder med og sætter følgende temaer i fokus:

- Fælles afsæt i forhold til tilgangen til børn (måden som personalet agerer på børns handlinger).
- Indretning af fællesrummene og de enkelte stuer.
- Hjælp til inddragelse.

Arbejder Eventyrhuset med ovenstående anbefalinger tilpasses indsatsen, og den pædagogiske kvalitet vil med stor sandsynlighed forbedres. Generelt er institutionens praksis præget af personalets optagethed af at skabe nærværende interaktioner med børnene om et fælles tredje. På de stuer, hvori kvaliteten vurderes som værende høj, er praksis velorganiseret med en genkendelig rammesætning om aktiviteter, rutineprægede situationer og lege.

Endelig er personalet aktive i forhold til at tilbyde børn deltagelse i forskellige legeformer, og igangsætter lege på børnenes opfordring. Tilsynet giver samlet set ikke anledning til yderligere tiltag ud over ovenstående.

2. Overordnet om den pædagogiske praksis

Fokus med det pædagogiske tilsyn er at vurdere den pædagogiske kvalitet i børnenes lærings- og udviklingsmuligheder i det pædagogiske miljø i daginstitutionen. Derfor er observationerne foretaget ud fra det kriteriebaserede observationsmateriale, KIDS, som bruges til at vurdere de omgivelser, der udgør børnenes betingelser for læring og udvikling. De parametre, hvorpå kvaliteten vurderes, er bestemt i KIDS, og den endelige vurdering hviler både på det, som kunne iagttages, og på det som ikke kunne iagttages. Dette leder frem til en kvalitetsprofil, inddelt i ni parametre, der fremgår i tabellens højre side:

Parametre	Lavest mulige score	Højeste mulige score	Score	%
1. Fysiske omgivelser	21	105	73	69,5
2. Relationer	17	85	63	74,1
3. Leg og aktivitet	16	80	57	71,3
4. Socio-emotionel udvikling	10	50	37	74
5. Deltagelse og indflydelse	8	40	31	77,5
6. Kritisk tænkning og erfaringsdannelse	10	50	35	70
7. Selvudvikling	5	25	18	72
8. Sprog og kommunikation	9	45	37	82,2
9. Opmærksomhed	9	45	34	75,6
I alt	105	525	385	

Profilen viser et samlet overblik over den pædagogiske kvalitet i Eventyrhuset. Inden for hvert parameter er en række udsagn med handlinger, som scores fra 1 til 5, hvor en høj score er udtryk for høj kvalitet inden for hvert parameter.

I Eventyrhuset er den samlede score på 385 ud af i alt 525 mulige. Denne score er udtryk for en god pædagogisk kvalitet med væsentlige forbedringsmuligheder. Den pædagogiske praksis er scoret særligt højt på parameteret 8. Sprog og kommunikation. Samtidig er den pædagogiske praksis scoret lavt på 1. Fysiske omgivelser og 6. Kritisk tænkning og erfaringsdannelse. De øvrige parametre scores lidt over middel, hvilket vidner om en god pædagogisk praksis med udviklingspotentialer. Den nuværende kvalitet i det pædagogiske læringsmiljø er et godt afsæt i forhold til implementeringen af den styrkede pædagogiske læreplan. Samtidig er det jævnfør ovenstående afgørende at arbejde med udviklingen på tværs af stuerne.

I denne tilsynsrapport er KIDS-rapporten vedlagt som bilag. Her fremgår de enkelte registreringer, som ligger til grund for den samlede kvalitetsprofil. I det følgende fremhæves de tre temaer, som personalet og ledelsen skal arbejde med henblik på at udvikle de pædagogiske læringsmiljøer og indfri målsætningerne i den styrkede pædagogiske læreplan.

3. Fælles afsæt i forhold til tilgangen til børn (måden som personalet agerer på børns handlinger)

Under tilsynsbesøget observeres divergerende pædagogiske kvaliteter på tværs af stuerne i Eventyrhuset. Tilgangen til børnene og måden, hvorpå personalet agerer og organiserer sig på baggrund af børnenes handlinger, er i udpræget grad forskellig. Dette er indikeret i den samlede KIDS-profil, som hverken er et udtryk for høj eller lav kvalitet i de enkelte stuer, men snarere et udtryk for et gennemsnit på tværs af stuerne.

Forskellen på den pædagogiske praksis gør sig gældende i både rutineprægede situationer, under aktiviteter og i de perioder, hvor børnene selv tager initiativ til lege. I Eventyrhuset har denne forskel konsekvenser for daginstitutionens pædagogiske kvalitet. At den høje pædagogiske kvalitet ikke gør sig gældende i alle stuer, er problematisk – også for de stuer, hvori den pædagogiske kvalitet vurderes, som værende høj. Dette er fordi der i forbindelse med den nye dagtilbudslov skal forankres en evalueringskultur, som skal sikre grundlaget for et stærkt professionelt læringsmiljø, og styrke arbejdet med at sikre børnenes trivsel, læring, udvikling og dannelse. En kvalitetsforskel kan vanskeliggøre implementeringen af en evalueringskultur, idet den løbende evaluering etableres på baggrund af et fælles pædagogisk udgangspunkt på tværs af institutionen og et fælles professionelt afsæt.

I en daginstitution som Eventyrhuset med en stor mangfoldighed og diversitet i børnegruppen er det afgørende at etablere et samarbejde på tværs, da dette i mange tilfælde øger det pædagogiske personales spektrum, hvad angår metoder og tilgange til børn og børnegrupper.

På denne baggrund anbefales det, at personalet og ledelsen drøfter:

- Hvordan man i Eventyrhuset kan få øje på hinandens ressourcer og drage nytte af disse på tværs af stuerne.
- Forskellige praksisnære perspektiver på aktiviteter, rutineprægede situationer, børnenes lege og hvordan der arbejdes kvalitetsudviklende i henhold til dette.
- Hvordan skal vi drøfte hinandens tilgange og pædagogiske praksis?
- Hvordan kan vi etablere et fælles fundament for det pædagogiske arbejde.

I KIDS-registreringerne fremgår den divergerende kvalitet på en række parametre, hvori KIDS-udsagnene i mange tilfælde er registreret i "jævnlig". Dette på trods af, at der på nogle stuer konsekvent kan observeres handlingsudsagnene og dermed kunne være registreret i "næsten altid" (se bilag).

Det anbefales, at arbejdet med dette tema rammesættes i forhold til den styrkede pædagogiske læreplan under dét fælles pædagogiske grundlag, der hedder *Barnesyn*. Her understreges det, at børn skal føle sig set og forstået, og at børns initiativer skal tages alvorligt. Ligesådan understreges det, at et nært og tillidskabende pædagogisk personale er med til at give børnene nærvær og omsorg. Et kvalitetsniveau, som går på tværs af hele institutionen er afgørende for,

at børnene kan føle sig mødt og set af personalet, når de bevæger sig rundt i Eventyrhuset.

4. Indretning af de fysiske omgivelser

Under tilsynsbesøget observeres den pædagogiske praksis i alle fysiske rum, og jævnfør ovenstående er forskellen på, hvordan rummene udnyttes på tværs af stuerne iøjnefaldende. Da den pædagogiske udnyttelse af fællesrummene samtidig kan opkvalificeres, anbefales det at ledelsen og personalet i Eventyrhuset arbejder med et fokus på indretning og de fysiske rammer. Vurderingen af temaet er indikeret i KIDS-parameteret 1. Fysiske omgivelser.

I Eventyrhuset observeres den pædagogiske praksis i læringsmiljøerne på tværs af stuer og fællesrum. Den pædagogiske indretning vurderes som værende af varierende kvalitet. På nogle stuer er der en god sammenhæng mellem det, børnene må og kan, og det, som rummet lægger op til. Indretningen signalerer således tydeligt afgrænsede zoner, som inviterer til forskelligartede lege og aktiviteter.

På andre stuer observeres en praksis, hvor børn er noget mere usikre på, hvad de må og kan i de forskellige områder. Disse pædagogiske praksisser bærer præg af børn, som løber rundt på stuen og forstyrrer andre børn, samt et personale som er optaget af at mane til ro. Indretningen på disse stuer har ikke samme grad af tydelighed, og børnene har vanskeligt ved at læse rummet. En mere tydelig pædagogisk indretning kan hjælpe børn til at forstå rummet, og de intentioner personalet har med indretningen. Eksempelvis kan det, hvis der ikke er andre fysiske markører, være svært for børnene at vurdere, om en madras i et højne er et sted, man må lege vildt, slå kolbøtter og hoppe, eller om madrassen er et sted, man skal sidde stille og læse bog. En utydelig indretning kan begrænse børnenes muligheder for skabe lege, som med personalets øjne er ønskværdige. Ved en tydelig indretning og konsekvent brug af forskellige zoner, højnes børnenes muligheder for at aflæse sammenhængen mellem hvad de må forskellige steder, og hvilken adfærd der er ønsket.

På baggrund af tilsynsbesøgets observationer anbefales det, at ledelsen og personalet i Eventyrhuset drøfter følgende:

- Hvordan kan vi indrette stuerne med et blik for forskellige legezoner?
- Hvordan kan vi med indretningen af stuerne understøtte, at nogen børn ikke forstyrrer andre børn i rolige lege?
- Hvordan er sammenhængen mellem børnenes perspektiv på dagligdagen, og den indretning vi har på stuerne?
- Hvilke muligheder og begrænsninger skaber vi med vores indretning – og er dette ønskværdigt?

En drøftelse af ovenstående spørgsmål kan tage udgangspunkt i observationer af egen praksis eller et møde, hvor ledelsen og personalet går rundt i institutionen og drøfter sammenhængen mellem indretning og læringsmiljø på de forskellige stuer samt rummene imellem.

Følgende KIDS-registreringer danner grundlag for ovenstående anbefalinger (vær opmærksom på, at vurderingen af de fysiske omgivelser er en samlet vurderingen af hele Eventyrhuset og derfor ikke tager højde for forskellen imellem de enkelte stuer og fællesrummene):

1. Fysiske omgivelser: Områder for aktiviteter i høj og lav skala (der er blevet graderet på skalaen mellem de tre udsagn)				
Der er ikke områder, hvor børnene kan være aktive, og samtidig områder, hvor børnene kan være i ro.	Der er enkelte steder, hvor børnene kan være i aktivitet, eller området, hvor børnene kan finde ro.	Der er balance mellem steder, hvor der sker mange ting, og steder, hvor børnene kan være i fred og finde ro.		
1	2	3	4	5

1. Fysiske omgivelser: Forstyrrelser (der er blevet graderet på skalaen mellem de tre udsagn)				
Det er ikke muligt at have aktiviteter, uden at de forstyrres af andres aktiviteter.	Der er nogle områder, hvor der er mulighed for at have aktiviteter, uden at de forstyrres af andre.	Der er mulighed for at have aktiviteter uden at blive forstyrret af andre aktiviteter.		
1	2	3	4	5

Arbejdet med en pædagogisk indretning af Eventyrhuset er relevant i forhold til de lovmæssige krav, der er til indholdet i den pædagogiske læreplan. I Lov om dagtilbud § 8, stk. 7 beskrives det, at dagtilbud skal arbejde med det fysiske, psykiske og æstetiske børnemiljø. Det æstetiske børnemiljø omhandler stuerne indretning og hvorvidt omgivelserne er udformet på en måde, som fremmer lyst til både bevægelse, fordybelse, vilde og rolige lege. Dermed kan arbejdet med den fysiske og pædagogiske indretning af Eventyrhuset rammesættes i forhold til den pædagogiske læreplan.

5. Hjælp til inddragelse

Under tilsynsbesøget i Eventyrhuset observeres det, at nogle børn undertiden har vanskeligt ved selv at tage initiativ til at deltage i andre børns lege. I disse situationer er personalet kun af og til opmærksomme på at hjælpe børnene til inddragelse. Vurderingen af dette tema er særligt indikeret i KIDS-parametrene 2. Relationer 3. Leg og aktivitet.

Der observeres i løbet af tilsynsbesøget eksempler på, at børn i perioder ikke deltager i lege. Disse børn går ofte frem og tilbage uden at involvere sig i lege med andre børn. Under observationerne tager det pædagogiske personale kun af og til initiativ til at hjælpe disse børn ind i lege med andre. På den baggrund anbefales det, at ledelsen og personalet i Eventyrhuset sætter fokus på, hvordan børn i periferien kan hjælpes ind i lege og aktiviteter med andre.

Med henblik på at højne den pædagogiske kvalitet og skærpe opmærksomheden og tilgangen i de situationer, hvor nogle børn ikke er aktivt deltagende i lege eller aktiviteter, anbefales det at personalet og ledelsen drøfter følgende:

- Hvordan kan vi på tværs af situationer, rutiner, lege og aktiviteter have fokus på både individet, fællesskabet og konteksten sådan at alle børn er inkluderet i sociale fællesskaber?
- Hvordan tilbyder vi alle børn adgang til aktiv deltagelse i fællesskaber – også under børneinitierede lege og aktiviteter – for derved at understøtte inkluderende læringsmiljøer?
- Hvordan hjælper vi de børn, der har svært ved selv at indgå positivt i grupper med andre, og hvordan hjælper vi gruppen til at være sammen med disse børn?

Det anbefales af en drøftelse af ovenstående spørgsmål tager udgangspunkt i personalets oplevelser og erfaringer med at hjælpe børn ind i sociale fællesskaber. En drøftelse af ovenstående spørgsmål vil understøtte et fokus på alle institutionens børn og en opmærksomhed på at skabe læringsmiljøer, der rummer alle børnene i Eventyrhuset.

Følgende KIDS-registreringer danner grundlag for ovenstående anbefalinger:

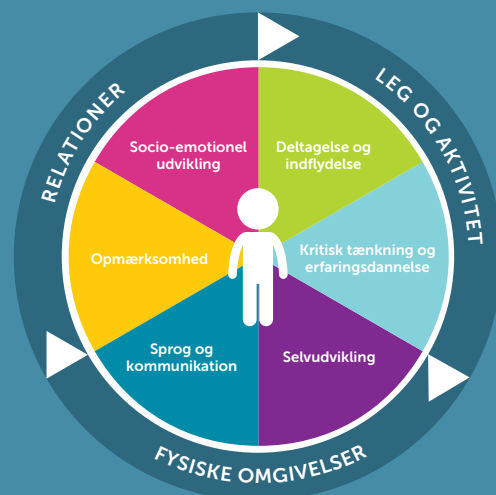
2. Relationer. Pædagogens hjælp til inddragelse				
Pædagogen hjælper de børn, der sidder passivt, de børn, der går formålsløst rundt og/eller de børn, der forstyrrer legen for andre, med at blive involveret i leg eller konstruktiv aktivitet.				
Sjældent	Af og til	Jævnligt	Ofte	Næsten altid

2. Relationer. Pædagogens opmærksomhed overfor alle børns deltagelse				
Pædagogen er opmærksom på også at inddrage børn i udsatte positioner i fællesskabet.				
Sjældent	Af og til	Jævnligt	Ofte	Næsten altid

Det anbefales, at arbejdet med at hjælpe børn til inddragelse og at arbejdet med at være opmærksomme på børns aktive deltagelse kobles til den styrkede pædagogiske læreplan under dét fælles pædagogiske grundlag, der hedder *Pædagogisk læringsmiljø*. Her beskrives det, at ledelse og pædagogisk personale løbende skal have blik for at rammesætte praksis, sådan at børnene får de bedste betingelser for at lære og udvikle sig. Det er afgørende, at det pædagogiske læringsmiljø tænkes, som en proces, der løber over hele dagen i institutionen. Ligesådan er det afgørende, at børn er aktive medskabere og deltagere, og at læringsmiljøet er baseret på et samspil mellem børn og personale, hvorfor temaet kan rammesættes under det pædagogiske grundlag, Pædagogiske læringsmiljøer.

KIDS

KVALITETSUDVIKLING I DAGINSTITUTIONER



INDIVIDUEL RAPPORT

UNDERSØGELSE: Eventyrhuset Tilsynsrapport 2019

INSTITUTION: Herlev kommune - Center for skole og dagtilbud

INSTITUTIONSTYPE: Aldersintegreret 0-6 år

INFORMANT: I

RAPPORT UDSKREVET: 03-06-2019

Denne rapport indeholder:

- Opgørelsesskema
- Vurdering af de 9 områder
- Vurderingsark

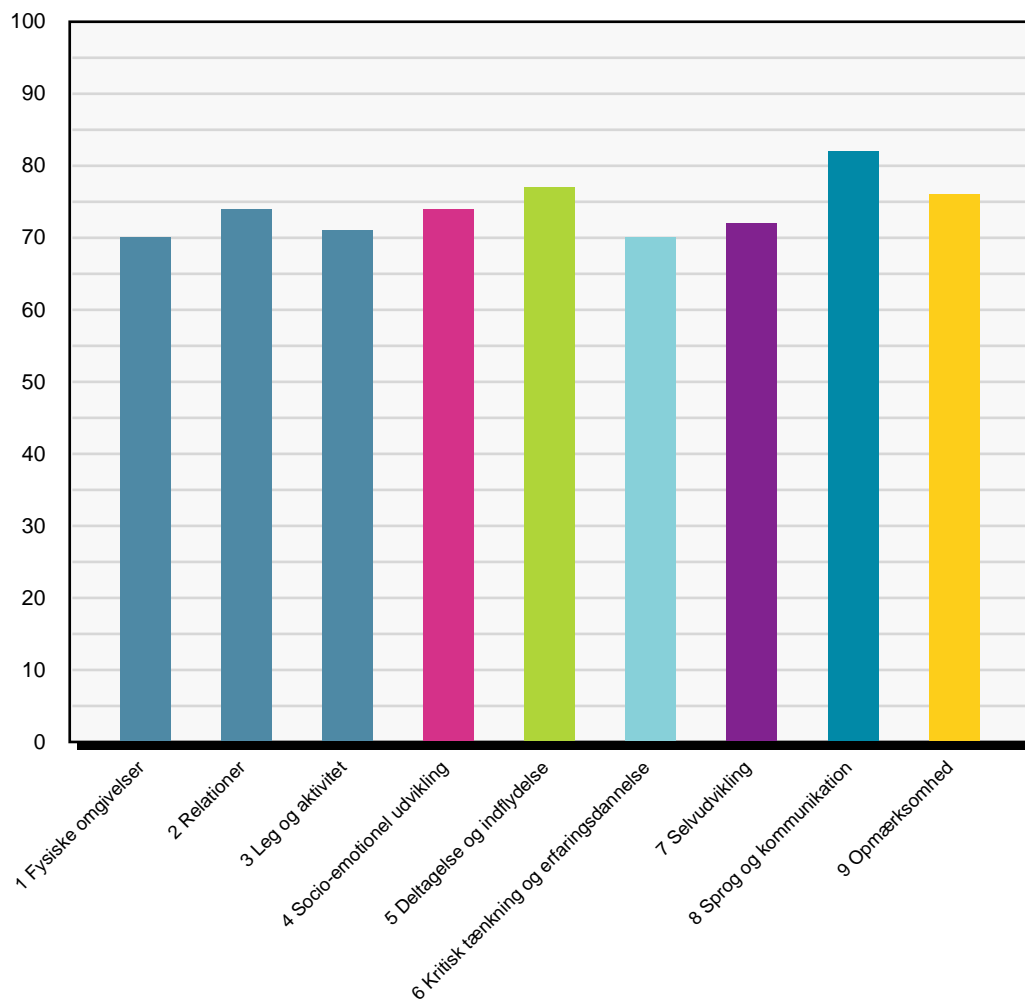
Ud fra de forskellige oversigter kan du se, på hvilke områder der er scoret hhv. højt eller lavt i forhold til lavest og højest mulige score og derefter gå tilbage til enkelte områder og se, ved hvilke items der er scoret højt og lavt. På den måde kan spørgsmålene bruges som refleksionsspørgsmål, der kan pege fremad i arbejdet med at forbedre kvaliteten i daginstitutionen. I bogen *KIDS – kvalitetsudvikling i daginstitutioner* kan du få mere baggrundsviden, læse mere om de forskellige områder og se litteraturlisten, der kan være nyttig i det videre arbejde.

Opgørelsesskema

	Lavest mulige score	Højest mulige score	Score	%
1. Fysiske omgivelser	21	105	73	69,5
2. Relationer	17	85	63	74,1
3. Leg og aktivitet	16	80	57	71,3
4. Socio-emotionel udvikling	10	50	37	74
5. Deltagelse og indflydelse	8	40	31	77,5
6. Kritisk tænkning og erfaringsdannelse	10	50	35	70
7. Selvudvikling	5	25	18	72
8. Sprog og kommunikation	9	45	37	82,2
9. Opmærksomhed	9	45	34	75,6
Ialt	105	525	385	

Vurdering af de 9 områder

% af maximal score



Vurderingsark

FYSISKE OMGIVELSER

1.1. Fysiske omgivelser: rum i rummet Der er blevet graderet på skalaen mellem de tre udsagn.				
Rummet er ikke opdelt ud over med borde og stole. Der er legetøj og materialer i reoler ved væggene.		Der er nogle enkelte muligheder for, at børnene og de voksne kan fordele sig og danne rum i rummet for samvær og aktiviteter, f.eks. opdelt med reoler eller andre rumdelere.		Der er enten rum, børnene kan fordele sig i, eller rummet er inddelt, så det giver mulighed for en god fordeling af børn og voksne i forhold til antallet af børn.
1	2	3	4	5

1.2. Fysiske omgivelser: områder for aktiviteter i høj og lav skala Der er blevet graderet på skalaen mellem de tre udsagn.				
Der er ikke områder, hvor børnene kan være aktive, og samtidig områder, hvor børnene kan være i ro.		Der er enkelte steder, hvor børnene kan være i aktivitet, eller områder, hvor børnene kan finde ro.		Der er en balance mellem steder, hvor der sker mange ting, og steder, hvor børnene kan være i fred og finde ro.
1	2	3	4	5

1.3. Fysiske omgivelser: forstyrrelser Der er blevet graderet på skalaen mellem de tre udsagn.				
Det er ikke muligt at have aktiviteter, uden at de forstyrres af andres aktiviteter.		Der er nogle områder, hvor der er mulighed for at have aktiviteter, uden at de forstyrres af andre.		Der er mulighed for at have aktiviteter uden at blive forstyrret af andres aktiviteter.
1	2	3	4	5

1.4. Fysiske omgivelser: tematiserede legeområder Der er blevet graderet på skalaen mellem de tre udsagn.				
Der er ikke tematiserede legeområder.		Der er nogle tematiserede legeområder (f.eks. dukkekrog, køkkenområde, konstruktionsområde).		Der er mange gode, afgrænsede og tematiserede legeområder, hvor børnene kan lege.
1	2	3	4	5

1.5. Fysiske omgivelser: Understøtter rummet legen? Der er blevet graderet på skalaen mellem de tre udsagn.				
Der er ikke tilstrækkelige materialer/legetøj til rådighed for børnenes leg (her tænkes også på figurer og andet tilbehør til borge, skibe, dukkehuse osv. Der er borge, men ingen figurer osv.).		Der er nogle materialer til rådighed for børnene.		Der er tilstrækkeligt alders- og kønsrelevant legetøj og materialer til rådighed for alle børn.
1	2	3	4	5

1.6. Fysiske omgivelser: tilgængelighed for børnene

Der er blevet graderet på skalaen mellem de tre udsagn.

Meget legetøj og mange materialer er ikke i børnehøjde, så børnene selv kan tage det i anvendelse.	Nogle materialer (f.eks. legetøj, klodser, biler m.v.) er i børnehøjde. Andre materialer (f.eks. spil, puslespil, maling, farver m.v.) er udenfor børnenes rækkevidde, så børnene skal bede de voksne om dem.	Materialer og legetøj er tilgængelige for børnene, så de ikke behøver bede de voksne om dem.		
1	2	3	4	5

1.7. Fysiske omgivelser: aktiviteter og tydelighed

Der er blevet graderet på skalaen mellem de tre udsagn.

Rummene er indrettet, så det er utydeligt for børnene, hvad de må og kan.	Der er enkelte steder, hvor det er tydeligt for børnene, hvad de må og kan.	Der er tydelighed i rummene, så børnene ved, hvad de må og kan. F.eks. „her er man stille“, „her læser man“, „her kan man være mere fysisk aktiv“.		
1	2	3	4	5

1.8. Fysiske omgivelser: Er rummene indbydende?

Der er blevet graderet på skalaen mellem de tre udsagn.

Der er rodet og f.eks. stolet op og ikke klargjort til dagen.	Der er gjort klar til dagen, f.eks. stolet ned, men legetøj og materialer er ikke stillet indbydende op.	Der er gjort klar til dagen. Legetøj og materialer er stillet indbydende op, så børnene inspireres til lege og aktiviteter.		
1	2	3	4	5

1.9. Fysiske omgivelser: rum og æstetik

Der er blevet graderet på skalaen mellem de tre udsagn.

Rummene virker nedslidte. Materialer og legetøj er triste og uindbydende.	Rummene er nogenlunde vedligeholdte. Der er nogle velholdte og intakte materialer og legetøj.	Rummene er indbydende og velholdte. Materialer og legetøj er velholdte og intakte.		
1	2	3	4	5

1.10. Fysiske omgivelser: værksteder

Der er blevet graderet på skalaen mellem de tre udsagn.

Der er ingen pædagogiske værksteder i institutionen. Når der skal være værkstedslignende aktiviteter, skal det planlægges.	Der er nogle pædagogiske værksteder i institutionen, f.eks. træværksted, maleværksted eller bageværksted, men der er kun adgang for børnene, når det er planlagt.	Institutionen råder over pædagogiske værksteder, der er åbne og tilgængelige.		
1	2	3	4	5

1.11. Fysiske omgivelser: antal børn i grupperum

Der er blevet graderet på skalaen mellem de tre udsagn.

Der er mere end 24 børnehavebørn i grupperummet. Der er mere end 12 vuggestuebørn i grupperummet.	Der er mellem 20 og 24 børnehavebørn i grupperummet. Der er mellem 10 og 12 vuggestuebørn i grupperummet.	Der er under 20 børnehavebørn i grupperummet. Der er under 10 vuggestuebørn i grupperummet.
1	2	3

1.12. Fysiske omgivelser: mulighed for fysisk bevægelse – udendørs

Der er blevet graderet på skalaen mellem de tre udsagn.

Der er ikke mulighed for at søge hen til områder for både høj og lav fysisk aktivitet.	Der er få muligheder for at søge hen til områder for høj eller lav fysisk aktivitet.	Der er muligheder for at søge hen til områder for høj eller lav fysisk aktivitet.
1	2	3

1.13. Fysiske omgivelser: udendørs – legesteder

Der er blevet graderet på skalaen mellem de tre udsagn.

Der er ikke tilstrækkeligt med legesteder til rådighed i forhold til antallet af børn.	Der er nogle få gode legesteder, men ikke tilstrækkeligt til antallet af børn.	Der er tilstrækkeligt med gode legesteder til rådighed i forhold til antallet af børn.
1	2	3

1.14. Fysiske omgivelser: ude – områder for aktiviteter i høj og lav skala

Der er blevet graderet på skalaen mellem de tre udsagn.

Der er ikke områder, hvor børnene kan være aktive, og samtidig områder, hvor børnene kan være i ro.	Der er enkelte steder, hvor børnene kan være i aktivitet, eller områder, hvor børnene kan finde ro.	Der er en balance mellem steder, hvor der sker mange ting, og steder, hvor børnene kan være i fred og finde ro.
1	2	3

1.15. Fysiske omgivelser: ude – forstyrrelser

Der er blevet graderet på skalaen mellem de tre udsagn.

Det er ikke muligt at have aktiviteter, uden at de forstyrres af andres aktiviteter.	Der er nogle steder, hvor der er mulighed for at have aktiviteter, uden at de forstyrres af andre.	Der er mulighed for at have aktiviteter uden at blive forstyrret af andres aktiviteter.
1	2	3

1.16. Fysiske omgivelser: ude – tematiserede legeområder

Der er blevet graderet på skalaen mellem de tre udsagn.

Der er ikke tematiserede legeområder.	Der er nogle tematiserede legeområder (f.eks. cykel-/kørebane, sandkasselege, huse, legetårn).	Der er mange gode, afgrænsede og tematiserede legeområder, hvor børnene kan lege.
1	2	3

1.17. Fysiske omgivelser: grov- og finmotoriske aktiviteter
Der er blevet graderet på skalaen mellem de tre udsagn.

Der er ikke mulighed for både grov- og finmotoriske aktiviteter på legepladsen.	Legepladsen lægger overvejende vægt på grovmotoriske aktiviteter, men der er enkelte områder med finmotoriske aktivitetsmuligheder.	Legepladsen understøtter både grov- og finmotoriske aktiviteter.		
1	2	3	4	5

1.18. Fysiske omgivelser: ude – Understøtter rummet legen?
Der er blevet graderet på skalaen mellem de tre udsagn.

Der er ikke tilstrækkelige materialer/legetøj til rådighed for børnenes leg (f.eks. spande, skovle og cykler, dukker, biler eller lignende).	Der er nogle materialer til rådighed for børnene.	Der er tilstrækkeligt aldersog kønsrelevant legetøj og materialer til rådighed for alle børn.		
1	2	3	4	5

1.19. Fysiske omgivelser: ude – tilgængelighed for børnene
Der er blevet graderet på skalaen mellem de tre udsagn.

Meget legetøj og mange materialer er ikke tilgængelige for børnene, så de selv kan tage dem i anvendelse.	Nogle materialer (f.eks. sandkaseting, bolde, cykler m.v.) er tilgængelige for børnene. Andre materialer (f.eks. værktøj, maling, ler m.v.) er udenfor børnenes rækkevidde, så børnene skal bede de voksne om dem.	Materialer og legetøj er tilgængelige for børnene, så de ikke behøver bede de voksne om dem.		
1	2	3	4	5

1.20. Fysiske omgivelser: ude – aktiviteter og tydelighed
Der er blevet graderet på skalaen mellem de tre udsagn.

Legepladsen er indrettet, så det er utydeligt for børnene, hvad de må og kan.	Der er enkelte steder, hvor det er tydeligt for børnene, hvad de må og kan.	Der er tydelighed i legepladsen, så børnene ved, hvad de må og kan. F.eks. „her kan man spille bold“, „her kan man klatre, lege med dukker eller biler“, „her kan man cykle“.		
1	2	3	4	5

1.21. Det fysiske rum: ude – vuggestue og børnehave
Der er blevet graderet på skalaen mellem de tre udsagn.

Vuggestue og børnehaver råder ikke over hver sin legeplads.	Vuggestuebørn og børnehavebørn leger på samme legeplads, men med tydelig afgrænsning og aldersrelevant legetøj og legesteder.	Vuggestue og børnehaver råder over hver sin legeplads, der er indrettet aldersrelevant.		
1	2	3	4	5

RELATIONER

2.1. Samspil ved modtagelse eller afsked med børnene

Pædagogen retter sin opmærksomhed på børnene, hilser imødekommende på og anvender børnenes navne, hjælper børnene med at sige godmorgen/farvel og støtter børnene i en god overgang mellem hjem og daginstitution.

Sjældent (1)	Af og til (2)	Jævnligt (3)	Ofte (4)	Næsten altid (5)
--------------	---------------	--------------	----------	------------------

2.2. Samspelet mellem pædagogerne og børnene

Pædagogerne er imødekommende og lydhøre overfor børnene.

Sjældent (1)	Af og til (2)	Jævnligt (3)	Ofte (4)	Næsten altid (5)
--------------	---------------	--------------	----------	------------------

2.3. Samspelet mellem pædagogerne og børnene

Pædagogerne taler med børnene om deres oplevelser og ideer. Samværet bærer præg af interesse for børnene.

Sjældent (1)	Af og til (2)	Jævnligt (3)	Ofte (4)	Næsten altid (5)
--------------	---------------	--------------	----------	------------------

2.4. Pædagogens hjælp til inddragelse

Pædagogen hjælper de børn, der sidder passivt, de børn, der går formålsløst rundt og/eller de børn, der forstyrrer legen for andre, med at blive involveret i leg eller konstruktiv aktivitet.

Sjældent (1)	Af og til (2)	Jævnligt (3)	Ofte (4)	Næsten altid (5)
--------------	---------------	--------------	----------	------------------

2.5. Konflikter

Pædagogerne hjælper børnene med at løse konflikter, hvis de ikke kan selv, ved at tale om, hvad der skete. Pædagogen lytter til børnenes oplevelser og medinddrager deres oplevelser i løsningen.

Sjældent (1)	Af og til (2)	Jævnligt (3)	Ofte (4)	Næsten altid (5)
--------------	---------------	--------------	----------	------------------

2.6. Hjælp til at forstå og indgå i sociale samspil i stedet for at irettesætte og skælde ud

Pædagogen hjælper børnene i situationer, hvor de kommer til at handle impulsivt. Pædagogen hjælper børnene med at indgå i sociale samspil.

Sjældent (1)	Af og til (2)	Jævnligt (3)	Ofte (4)	Næsten altid (5)
--------------	---------------	--------------	----------	------------------

2.7. De voksne møder barnet som individ

Der er tydeligt lagt vægt på, at de voksne kender hvert enkelt barn som en lille person og forholder sig til det enkelte barn. De voksne møder ikke det enkelte barn som blot en del af en gruppe.

Sjældent (1)	Af og til (2)	Jævnligt (3)	Ofte (4)	Næsten altid (5)
--------------	---------------	--------------	----------	------------------

2.8. Underkendelse af barnets perspektiv

Barnets perspektiv underkendes. Den voksne reagerer med regulering og/eller irettesættelse.

Sjældent (5)	Af og til (4)	Jævnligt (3)	Ofte (2)	Næsten altid (1)
--------------	---------------	--------------	----------	------------------

2.9. Barnets perspektiv underkendes

Barnets perspektiv underkendes. Den voksne reagerer med tvang eller skældud.

Sjældent (5)	Af og til (4)	Jævnligt (3)	Ofte (2)	Næsten altid (1)
--------------	---------------	--------------	----------	------------------

2.10. Tilknytning og støtte

Pædagogen er til rådighed og tilbyder sin hjælp, når barnet er usikkert, bange eller ked af det.

Sjældent (1)	Af og til (2)	Jævnligt (3)	Ofte (4)	Næsten altid (5)
--------------	---------------	--------------	----------	------------------

2.11. Pædagogens sensitivitet

Pædagogen er i sit samspil med barnet opmærksom overfor barnets kropslige og sproglige kommunikation omkring dets behov, dets oplevelser, og hvordan det har det.

Sjældent (1)	Af og til (2)	Jævnligt (3)	Ofte (4)	Næsten altid (5)
--------------	---------------	--------------	----------	------------------

2.12. Bekræftelse

Pædagogen sætter ord på for at understøtte barnets oplevelse og undersøge, om hun har forstået korrekt, dvs. i overensstemmelse med barnets egen oplevelse.

Sjældent (1)	Af og til (2)	Jævnligt (3)	Ofte (4)	Næsten altid (5)
--------------	---------------	--------------	----------	------------------

2.13. Pædagogens responsivitet

Den voksnes sprog og handling er tilpasset barnets udtryk. Pædagogens handling overfor barnet viser, at hun har forstået barnets perspektiv.

Sjældent (1)	Af og til (2)	Jævnligt (3)	Ofte (4)	Næsten altid (5)
--------------	---------------	--------------	----------	------------------

2.14. Pædagogens opmærksomhed overfor alle børn

De voksne er opmærksomme overfor – og tager kontakt til – alle børn.

Sjældent (1)	Af og til (2)	Jævnligt (3)	Ofte (4)	Næsten altid (5)
--------------	---------------	--------------	----------	------------------

2.15. Pædagogens opmærksomhed overfor alle børns deltagelse

Pædagogen er opmærksom på også at inddrage børn i udsatte positioner i fællesskabet.

Sjældent (1)	Af og til (2)	Jævnligt (3)	Ofte (4)	Næsten altid (5)
--------------	---------------	--------------	----------	------------------

2.16. Kommunikation

Pædagogens engagement og kommunikation er rettet mod børnene snarere end de voksne.

Sjældent (1)	Af og til (2)	Jævnligt (3)	Ofte (4)	Næsten altid (5)
--------------	---------------	--------------	----------	------------------

2.17. Kommunikation

Pædagogen kommunikerer med børnene i overensstemmelse med børnenes alder og udviklingsmæssige forudsætninger.

Sjældent (1)	Af og til (2)	Jævnligt (3)	Ofte (4)	Næsten altid (5)
--------------	---------------	--------------	----------	------------------

LEG OG AKTIVITET

3.1. Legeformer

Der er adgang til forskellige legeformer i institutionen: rolleleg, regelleg, konstruktionsleg og fysisk udfordrende leg.

Sjældent (1)	Af og til (2)	Jævnligt (3)	Ofte (4)	Næsten altid (5)
--------------	---------------	--------------	----------	------------------

3.2. Mulighed for at fortsætte legen

Børnene har muligheder for at lade legetøjet blive stående, så de kan fortsætte legen senere eller den næste dag.

Sjældent (1)	Af og til (2)	Jævnligt (3)	Ofte (4)	Næsten altid (5)
--------------	---------------	--------------	----------	------------------

3.3. Mulighed for længerevarende lege

Børnene har mulighed for længerevarende lege uden at blive afbrudt.

Sjældent (1)	Af og til (2)	Jævnligt (3)	Ofte (4)	Næsten altid (5)
--------------	---------------	--------------	----------	------------------

3.4. Deltagelse i forskellige legeformer

Pædagogen er aktiv i forhold til at tilbyde børnene at deltage i forskellige legeformer.

Sjældent (1)	Af og til (2)	Jævnligt (3)	Ofte (4)	Næsten altid (5)
--------------	---------------	--------------	----------	------------------

3.5. Intensitet og engagement i legen

Hvor ofte har børnene fordybet leg, der varer længere end 30 minutter for børnehavebørn og alderssvarende for vuggestuebørn?

Sjældent (1)	Af og til (2)	Jævnligt (3)	Ofte (4)	Næsten altid (5)
--------------	---------------	--------------	----------	------------------

3.6. Intensitet og engagement i legen

Hvor ofte tilbyder pædagogen barnet engagerede og længerevarende samspil om det fælles tredje?

Sjældent (1)	Af og til (2)	Jævnligt (3)	Ofte (4)	Næsten altid (5)
--------------	---------------	--------------	----------	------------------

3.7. Beskyttelse af legen

Pædagogen er opmærksom på at beskytte legen gennem at sørge for, at andre børn ikke bryder ind i legen (f.eks. fordi de gerne vil være med eller forstyrrer, driller eller løber tværs igennem legeområdet).

Sjældent (1)	Af og til (2)	Jævnligt (3)	Ofte (4)	Næsten altid (5)
--------------	---------------	--------------	----------	------------------

3.8. Facilitering af lege

Sætter pædagogen lege i gang i de forskellige legeområder?

Sjældent (1)	Af og til (2)	Jævnligt (3)	Ofte (4)	Næsten altid (5)
--------------	---------------	--------------	----------	------------------

3.9. Vokseninitierede aktiviteter

Pædagogerne tilbyder børnene forskelligartede aktiviteter.

Sjældent (1)	Af og til (2)	Jævnligt (3)	Ofte (4)	Næsten altid (5)
--------------	---------------	--------------	----------	------------------

LEG OG AKTIVITET

3.10. Aldersrelevante aktiviteter

Er de vokseninitierede aktiviteter aldersrelevante?

Sjældent (1)	Af og til (2)	Jævnligt (3)	Ofte (4)	Næsten altid (5)
--------------	---------------	--------------	----------	------------------

3.11. Noget, der motiverer alle børn

Der er en stor bredde i tilbud til børnene, så alle børn kan finde aktiviteter, der motiverer dem.

Sjældent (1)	Af og til (2)	Jævnligt (3)	Ofte (4)	Næsten altid (5)
--------------	---------------	--------------	----------	------------------

3.12. Aktiviteter og engagement

Børnene er engagerede og synes at opleve aktiviteter som meningsfulde.

Sjældent (1)	Af og til (2)	Jævnligt (3)	Ofte (4)	Næsten altid (5)
--------------	---------------	--------------	----------	------------------

3.13. Opmærksomhed over for børnenes perspektiv i aktiviteter

Den voksne gennemfører aktiviteten som planlagt uafhængigt af børnenes perspektiv.

Sjældent (5)	Af og til (4)	Jævnligt (3)	Ofte (2)	Næsten altid (1)
--------------	---------------	--------------	----------	------------------

3.14. Indflydelse på aktiviteter

Pædagogen indretter og forandrer aktiviteten i forhold til børnenes engagement og motivation.

Sjældent (1)	Af og til (2)	Jævnligt (3)	Ofte (4)	Næsten altid (5)
--------------	---------------	--------------	----------	------------------

3.15. Indflydelse på aktiviteter

Det er muligt for børnene at vælge mellem at deltage i de vokseninitierede aktiviteter eller engagere sig i noget andet.

Sjældent (1)	Af og til (2)	Jævnligt (3)	Ofte (4)	Næsten altid (5)
--------------	---------------	--------------	----------	------------------

3.16. Opmærksomhed på børn i udsatte positioner

Den voksne er opmærksom på at inddrage børn i udsatte positioner i de vokseninitierede aktiviteter.

Sjældent (1)	Af og til (2)	Jævnligt (3)	Ofte (4)	Næsten altid (5)
--------------	---------------	--------------	----------	------------------

Socio-emotionel udvikling

4.1. Trøst til barnet

Pædagogen hjælper barnet med at falde til ro, hvis barnet er ked af det eller ophidset.

Sjældent (1)	Af og til (2)	Jævnligt (3)	Ofte (4)	Næsten altid (5)
--------------	---------------	--------------	----------	------------------

4.2. At rumme følelser

Pædagogen accepterer og rummer barnets følelser (at være sammen med barnet, mens barnet har følelsen, uden at ville ændre følelsen).

Sjældent (1)	Af og til (2)	Jævnligt (3)	Ofte (4)	Næsten altid (5)
--------------	---------------	--------------	----------	------------------

4.3. Hjælp til at styre vrede følelser

Pædagogen hjælper de børn, der ikke kan styre deres vrede, f.eks. gennem at passe på, at de ikke kommer til at slå andre eller ødelægge deres leg.

Sjældent (1)	Af og til (2)	Jævnligt (3)	Ofte (4)	Næsten altid (5)
--------------	---------------	--------------	----------	------------------

4.4. Afledning af følelser

Den voksne har vanskeligt ved at rumme barnets følelser, og den voksne afleder derfor barnet fra sine følelser og oplevelser.

Sjældent (5)	Af og til (4)	Jævnligt (3)	Ofte (2)	Næsten altid (1)
--------------	---------------	--------------	----------	------------------

4.5. Ord på følelser

Pædagogen viser, at hun har forstået barnets udtryk for følelser korrekt, det vil sige i overensstemmelse med barnets faktiske udtryk. Hun sætter ord på barnets følelser, bekræfter dets oplevelse og viser dermed, hvorvidt hun har forstået barnet korrekt.

Sjældent (1)	Af og til (2)	Jævnligt (3)	Ofte (4)	Næsten altid (5)
--------------	---------------	--------------	----------	------------------

4.6. Ansigt-til-ansigt-kontakt

Når pædagogen kommunikerer med barnet, har hun ansigt-til-ansigt-kontakt med det enkelte barn om barnets og fælles oplevelser, indre tilstande og følelser.

Sjældent (1)	Af og til (2)	Jævnligt (3)	Ofte (4)	Næsten altid (5)
--------------	---------------	--------------	----------	------------------

4.7. Fælles tredje

Pædagogen er tit sammen med barnet om det fælles tredje, fx legetøj eller andre ting. Hun deler oplevelserne med barnet, som får mulighed for at opdage, at ting kan føles og opleves på forskellig måde af forskellige personer.

Sjældent (1)	Af og til (2)	Jævnligt (3)	Ofte (4)	Næsten altid (5)
--------------	---------------	--------------	----------	------------------

4.8. Mentalisering – mulighed for udvikling af empati

Pædagogen hjælper barnet til at være opmærksom på dets følelser, intentioner og udtryk ved at sætte ord og kropsligt udtryk på disse.

Sjældent (1)	Af og til (2)	Jævnligt (3)	Ofte (4)	Næsten altid (5)
--------------	---------------	--------------	----------	------------------

4.9. Mentalisering – interpersonel

Pædagogen kommunikerer med børnene om, hvilke følelser, intentioner og udtryk mennesker kan have. Hun gør dermed børnene opmærksom på hinandens følelser, intentioner og handlinger.

Sjældent (1)	Af og til (2)	Jævnligt (3)	Ofte (4)	Næsten altid (5)
--------------	---------------	--------------	----------	------------------

4.10. Mentalisering – inddragelse af børnene i det sociale fællesskab

Pædagogen er opmærksom på børnenes indbyrdes legerelationer og hjælper alle børnene med at blive inddraget i det sociale fællesskab.

Sjældent (1)	Af og til (2)	Jævnligt (3)	Ofte (4)	Næsten altid (5)
--------------	---------------	--------------	----------	------------------

Deltagelse og indflydelse

5.1. Indflydelse i børneinitierede aktiviteter og leg

Børnene har indflydelse på leg og selvvalgte aktiviteter.

Sjældent (1)	Af og til (2)	Jævnligt (3)	Ofte (4)	Næsten altid (5)
--------------	---------------	--------------	----------	------------------

5.2. Indflydelse i børneinitierede aktiviteter og leg

Børnene vælger selv, hvem de vil lege med.

Sjældent (1)	Af og til (2)	Jævnligt (3)	Ofte (4)	Næsten altid (5)
--------------	---------------	--------------	----------	------------------

5.3. Pædagogens inddragelse af børnenes perspektiv

Pædagogen lader sig inspirere af børnenes bidrag, så barnet får mulighed for at opleve, at dets bidrag har betydning for fællesskabet.

Sjældent (1)	Af og til (2)	Jævnligt (3)	Ofte (4)	Næsten altid (5)
--------------	---------------	--------------	----------	------------------

5.4. Børnenes indflydelse på vokseninitierede aktiviteter

Pædagogen lytter til børnenes oplevelse i vokseninitierede aktiviteter og giver disse indflydelse på aktiviteten.

Sjældent (1)	Af og til (2)	Jævnligt (3)	Ofte (4)	Næsten altid (5)
--------------	---------------	--------------	----------	------------------

5.5. Børnenes indflydelse på regler og rutiner

Børnene har indflydelse på rutiner og regler. De kan f.eks. spise, når de er sultne, eller kan, uden at blive irettesat, lave noget andet, hvis de ikke kan holde ud at sidde stille længere i en samling.

Sjældent (1)	Af og til (2)	Jævnligt (3)	Ofte (4)	Næsten altid (5)
--------------	---------------	--------------	----------	------------------

5.6. Børnene bliver mødt som ligeværdige deltagere

Børnenes udsagn bliver lyttet til og taget alvorligt.

Sjældent (1)	Af og til (2)	Jævnligt (3)	Ofte (4)	Næsten altid (5)
--------------	---------------	--------------	----------	------------------

5.7. Børnenes indflydelse i praksis

Børnenes udsagn har indflydelse under hensyntagen til barnets udvikling og alder.

Sjældent (1)	Af og til (2)	Jævnligt (3)	Ofte (4)	Næsten altid (5)
--------------	---------------	--------------	----------	------------------

5.8. indflydelse på at være ude og inde

Børnene kan individuelt vælge, om de vil lege ude eller inde.

Sjældent (1)	Af og til (2)	Jævnligt (3)	Ofte (4)	Næsten altid (5)
--------------	---------------	--------------	----------	------------------

Kritisk tænkning og erfaringsdannelse

6.1. Mulighed for kropslige erfaringer

Børnene har mulighed for at få sanse-handle-mæssige erfaringer med verden og bruge kroppen på mange måder.

Sjældent (1)	Af og til (2)	Jævnligt (3)	Ofte (4)	Næsten altid (5)
--------------	---------------	--------------	----------	------------------

6.2. Mulighed for mange erfaringer

Der er mulighed for at få mange forskellige erfaringer i et stimulerende miljø. Der er f.eks. mange forskellige materialer, bøger, spil, og verdenskort, plakater med verdens dyr o.l. på væggene.

Sjældent (1)	Af og til (2)	Jævnligt (3)	Ofte (4)	Næsten altid (5)
--------------	---------------	--------------	----------	------------------

6.3. Viden om verden

Der er mulighed for at få mange erfaringer med nærmiljøet og det omgivende samfund, f.eks. på ture ud af huset.

Sjældent (1)	Af og til (2)	Jævnligt (3)	Ofte (4)	Næsten altid (5)
--------------	---------------	--------------	----------	------------------

6.4. Kulturelle udtryksformer og værdier

Der er mulighed for at få erfaring med forskellige kulturelle udtryk og værdier. Der er f.eks. mulighed for at møde forskellige kulturer og opleve, hvordan man kan forholde sig forskelligt til verden.

Sjældent (1)	Af og til (2)	Jævnligt (3)	Ofte (4)	Næsten altid (5)
--------------	---------------	--------------	----------	------------------

6.5. Viden om verden

Der er mulighed for, at børnene kan bringe deres viden og erfaringer om verden udenfor institutionen med sig ind i daginstitutionen, f.eks. oplevelser på sommerferier o.l.

Sjældent (1)	Af og til (2)	Jævnligt (3)	Ofte (4)	Næsten altid (5)
--------------	---------------	--------------	----------	------------------

6.6. Kommunikation om verden

Den voksne kommunikerer med børnene om deres oplevelser og erfaringer med verden.

Sjældent (1)	Af og til (2)	Jævnligt (3)	Ofte (4)	Næsten altid (5)
--------------	---------------	--------------	----------	------------------

6.7. Kulturelle genrer

Børnene har mulighed for at få kendskab til forskellige genrer inden for f.eks. litteratur, sang, musik, teater, billedkunst, design, arkitektur og IT.

Sjældent (1)	Af og til (2)	Jævnligt (3)	Ofte (4)	Næsten altid (5)
--------------	---------------	--------------	----------	------------------

6.8. Børnene som aktive kulturskabere

Der gives rum til børnenes egne kulturelle udtryksformer og aktiviteter både kropsligt, sprogligt og materielt, f.eks. børnerim og remser, udvikling af lege og eksperimenter med forskellige materialer.

Sjældent (1)	Af og til (2)	Jævnligt (3)	Ofte (4)	Næsten altid (5)
--------------	---------------	--------------	----------	------------------

6.9. Natur og naturfænomener

Børnene har mulighed for at få erfaringer med naturen og naturfænomener.

Sjældent (1)	Af og til (2)	Jævnligt (3)	Ofte (4)	Næsten altid (5)
--------------	---------------	--------------	----------	------------------

6.10. Kritisk tænkning

Børnene opfordres til at udtrykke deres synspunkter, så de kan danne deres egen mening og opleve, at ting kan gøres på forskellige måder, og at man kan opleve på forskellig måde.

Sjældent (1)	Af og til (2)	Jævnligt (3)	Ofte (4)	Næsten altid (5)
--------------	---------------	--------------	----------	------------------

Selvudvikling

7.1. Barnets fornemmelse af kerneselv (kerneselv = barnets oplevelse af sig selv som udgangspunkt for oplevelse og handling)

Pædagogen tilbyder barnet et intenst ansigt-til-ansigt-samspil, afpasset i forhold til barnet.

Sjældent (1)	Af og til (2)	Jævnligt (3)	Ofte (4)	Næsten altid (5)
--------------	---------------	--------------	----------	------------------

7.2. Affektiv afstemning (affektiv afstemning = at stemme sig af følelsesmæssigt i forhold til barnet, men være i stand til at skelne mellem egen og barnets følelser og oplevelser)

Pædagogen indlever sig i barnets følelser og oplevelser

Sjældent (1)	Af og til (2)	Jævnligt (3)	Ofte (4)	Næsten altid (5)
--------------	---------------	--------------	----------	------------------

7.3. Barnets fornemmelse af det verbale selv (det verbale selv = at knytte ord til barnets oplevelse af sig selv som person)

Pædagogen er sammen med barnet om at udtrykke i ord det, som barnet mærker og oplever.

Sjældent (1)	Af og til (2)	Jævnligt (3)	Ofte (4)	Næsten altid (5)
--------------	---------------	--------------	----------	------------------

7.4. Barnets fornemmelse af det narrative selv (det narrative selv = oplevelsen, barnet får af sig selv gennem de historier, der fortælles om barnet)

Pædagogen interagerer med barnet om at fortælle historier om dets eget liv på en positiv måde.

Sjældent (1)	Af og til (2)	Jævnligt (3)	Ofte (4)	Næsten altid (5)
--------------	---------------	--------------	----------	------------------

7.5. Pædagogen spejler barnet positivt, så barnet kan se sig selv som en positiv person i den voksnes mimik, gestus, sprog og kropsholdning.

Sjældent (1)	Af og til (2)	Jævnligt (3)	Ofte (4)	Næsten altid (5)
--------------	---------------	--------------	----------	------------------

Sprog og kommunikation

8.1. Støj

Der er gode betingelser for kommunikation, en god fordeling af voksne og børn og et lavt støjniveau.

Sjældent (1)	Af og til (2)	Jævnligt (3)	Ofte (4)	Næsten altid (5)
--------------	---------------	--------------	----------	------------------

8.2. Børnene opfordres til dialog

De voksne opfordrer børnene til dialog.

Sjældent (1)	Af og til (2)	Jævnligt (3)	Ofte (4)	Næsten altid (5)
--------------	---------------	--------------	----------	------------------

8.3. Dialoger over flere led

Der er dialog og samtaler mellem børnene og de voksne, hvor samtalen „har flere led“, altså hvor der bliver stillet flere spørgsmål og givet flere svar både fra den voksne og barnet.

Sjældent (1)	Af og til (2)	Jævnligt (3)	Ofte (4)	Næsten altid (5)
--------------	---------------	--------------	----------	------------------

8.4. Kommunikation

Dialogen mellem børn og voksne er ligeværdig (det vil sige, at barnets synspunkter også vægtes), og barnet er engageret.

Sjældent (1)	Af og til (2)	Jævnligt (3)	Ofte (4)	Næsten altid (5)
--------------	---------------	--------------	----------	------------------

8.5. Kommunikation

Dialogen mellem børn og voksne er præget af, at den voksne er belærende.

Sjældent (5)	Af og til (4)	Jævnligt (3)	Ofte (2)	Næsten altid (1)
--------------	---------------	--------------	----------	------------------

8.6. Sprogleg

Der lægges vægt på i den daglige praksis, at der leges med sprog, gennem f.eks. rim, remser, sprogleg og sprogjolleri eller sang og sanglege eller læsning, hvor den voksne og børnene deler deres oplevelser med bogen.

Sjældent (1)	Af og til (2)	Jævnligt (3)	Ofte (4)	Næsten altid (5)
--------------	---------------	--------------	----------	------------------

8.7. Sprogstimulerende materialer

Der er et rigt og varieret udvalg af velholdte spil og sprogstimulerende materialer.

Sjældent (1)	Af og til (2)	Jævnligt (3)	Ofte (4)	Næsten altid (5)
--------------	---------------	--------------	----------	------------------

8.8. Materialer til sproglæring

Der er indrettet med vægt på sprogstimulering og med henblik på muligheder for samtaler gennem meningsfulde dialoger i lege og aktiviteter (f.eks. læsekrog).

Sjældent (1)	Af og til (2)	Jævnligt (3)	Ofte (4)	Næsten altid (5)
--------------	---------------	--------------	----------	------------------

8.9. Aktiviteter og kommunikation

Personalet iværksætter aktiviteter, der motiverer børnene og giver anledning til kommunikation og kontakt.

Sjældent (1)	Af og til (2)	Jævnligt (3)	Ofte (4)	Næsten altid (5)
--------------	---------------	--------------	----------	------------------

Opmærksomhed

9.1. Enkeltvis, par, grupper

Børn og voksne er sammen i fordybelse – både enkeltvis, i par og i grupper, efter behov.

Sjældent (1)	Af og til (2)	Jævnligt (3)	Ofte (4)	Næsten altid (5)
--------------	---------------	--------------	----------	------------------

9.2. Ratio

Der er i gennemsnit tre et halvt barn pr. voksen i vuggestuen og i gennemsnit syv børn pr. voksen i børnehaven.

Sjældent (1)	Af og til (2)	Jævnligt (3)	Ofte (4)	Næsten altid (5)
--------------	---------------	--------------	----------	------------------

9.3. Fordybet længerevarende fokuseret opmærksomhed og turtagning i ansigt-tilansigt-kontakten

Der er længerevarende fokuseret opmærksomhed mellem den voksne og barnet i ansigt-tilansigt-kontakt. Den voksne er opmærksom over for barnets udspil til kontakt. Den voksne tilbyder selv barnet kontakt og respekterer, når barnet vender ansigtet væk.

Sjældent (1)	Af og til (2)	Jævnligt (3)	Ofte (4)	Næsten altid (5)
--------------	---------------	--------------	----------	------------------

9.4. Fordybet fokuseret opmærksomhed voksne-børn imellem i længere tid

Der er fordybet fokuseret opmærksomhed mellem den voksne og barnet i samtaler og aktiviteter. Det er muligt at se på fokus og rettet, at børn og voksne er engageret i det samme fælles tredje i længere tid.

Sjældent (1)	Af og til (2)	Jævnligt (3)	Ofte (4)	Næsten altid (5)
--------------	---------------	--------------	----------	------------------

9.5. Børnenes muligheder for fordybet fælles opmærksomhed i længere tid

Der er aldersrelevant vedvarende fokuseret opmærksomhed mellem børnene i den gode leg eller i aktiviteter.

Sjældent (1)	Af og til (2)	Jævnligt (3)	Ofte (4)	Næsten altid (5)
--------------	---------------	--------------	----------	------------------

9.6. Skabt mulighed til at være sammen, til at være

Der er plads i den pædagogiske praksis til, at de enkelte børn har mulighed for at lave noget sammen med andre og også lave noget for sig selv i fred for andre.

Sjældent (1)	Af og til (2)	Jævnligt (3)	Ofte (4)	Næsten altid (5)
--------------	---------------	--------------	----------	------------------

9.7. Imødekommenhed

De voksne er imødekommende over for børnenes initiativer og følger deres engagement.

Sjældent (1)	Af og til (2)	Jævnligt (3)	Ofte (4)	Næsten altid (5)
--------------	---------------	--------------	----------	------------------

9.8. Fastholdt opmærksomhed

De voksne motiverer/guider børn, der har vanskeligt ved at fastholde opmærksomheden og flagrer fra det ene til det andet.

Sjældent (1)	Af og til (2)	Jævnligt (3)	Ofte (4)	Næsten altid (5)
--------------	---------------	--------------	----------	------------------

9.9. Fastholdt opmærksomhed og leg

De voksne hjælper og guider de børn, der har vanskeligt ved at fastholde opmærksomheden i leg og samvær med de andre børn.

Sjældent (1)	Af og til (2)	Jævnligt (3)	Ofte (4)	Næsten altid (5)
--------------	---------------	--------------	----------	------------------